

2012年6月21日

第39回定時株主総会 報告事項

株式会社メイテック

〒107-0052

東京都港区赤坂8-5-26 赤坂DSビル

TEL 03-5413-2600 FAX 03-5413-2622

URL : <http://www.meitec.co.jp>

I .連結業績の概況

<業績【連結】：2012年3月期>

(単位:百万円)		売上高	営業利益	経常利益	当期純利益
連結	実績	66,955	5,450	5,531	2,827
	前期実績	61,790	2,620	4,588	3,690
	対前期比増減率	8.4%	108.0%	20.6%	△23.4%
単体	実績	53,188	4,613	4,988	2,590
	前期実績	48,260	1,724	3,550	2,141
	対前期比増減率	10.2%	167.5%	40.5%	21.0%

※2011年3月期は、経常利益に雇用調整助成金が連結2,036百万円、単体1,839百万円が算入されています。

<参考/業績予想>

(単位:百万円)		売上高	営業利益	経常利益	当期純利益
連結業績 予想修正	2012年2月7日	66,000	5,000	5,000	2,400
	2011年11月8日	64,000	4,200	4,200	2,400
	2011年5月12日	66,500	4,700	4,700	2,600

2

<市況の概況：2012年3月期>

1. メイテックグループの主要顧客である製造業全体の状況

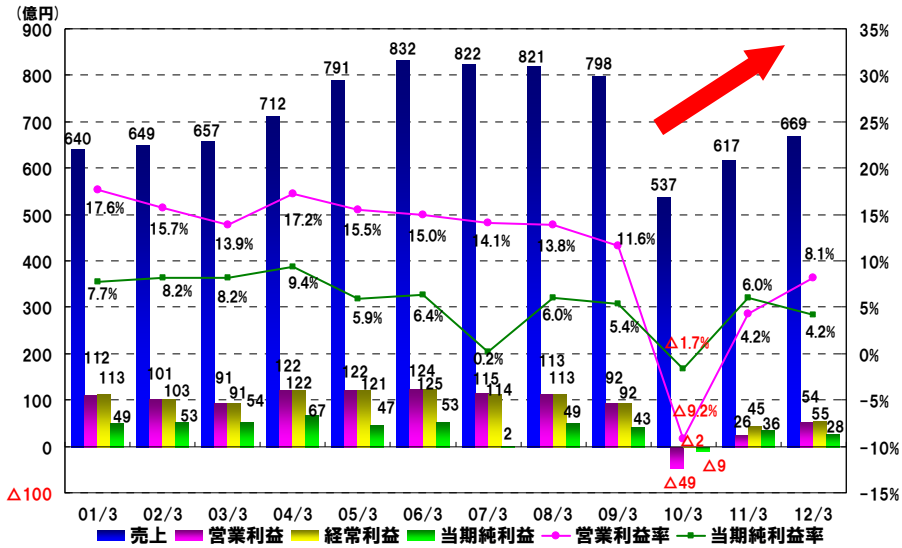
- 当社の主要顧客である日本の大手製造業各社においては、東日本大震災による、電力不足・サプライチェーンの混乱等によって、国内生産活動に一定の影響を受けざるをえなかったが、技術開発投資を持続する企業が多かった。
- 第2四半期までは、残業規制や作業日のシフト(休日変更)等を実施する企業が多かったが、第3四半期以降は、生産調整等は減少した。
- リーマンショック以降の、コストを徹底的に抑制する動向は継続している。

2. 本業(技術者派遣事業)の概況

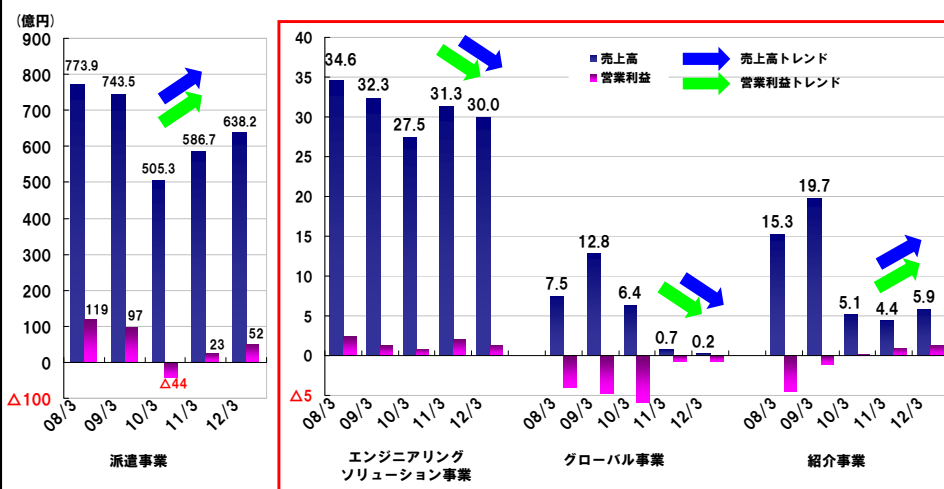
- 顧客企業の多くが技術開発投資を持続されていることから、前期に引き続き、堅調に成約を進めることができた。
- 第3四半期以降は、稼働時間も復調してきた。

3

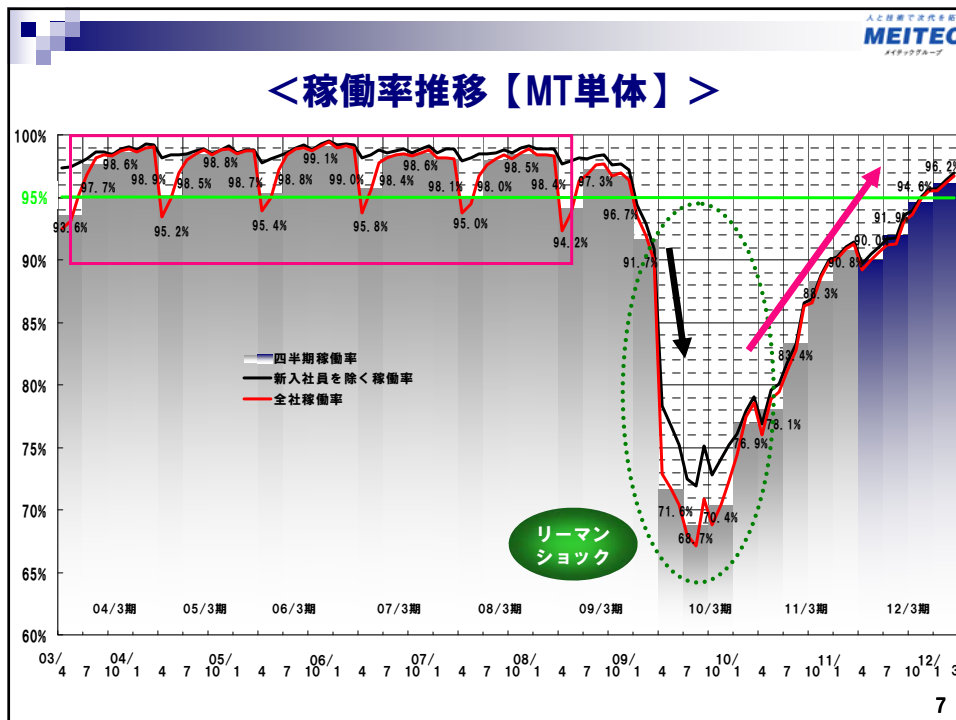
<業績推移【連結】：2012年3月期>



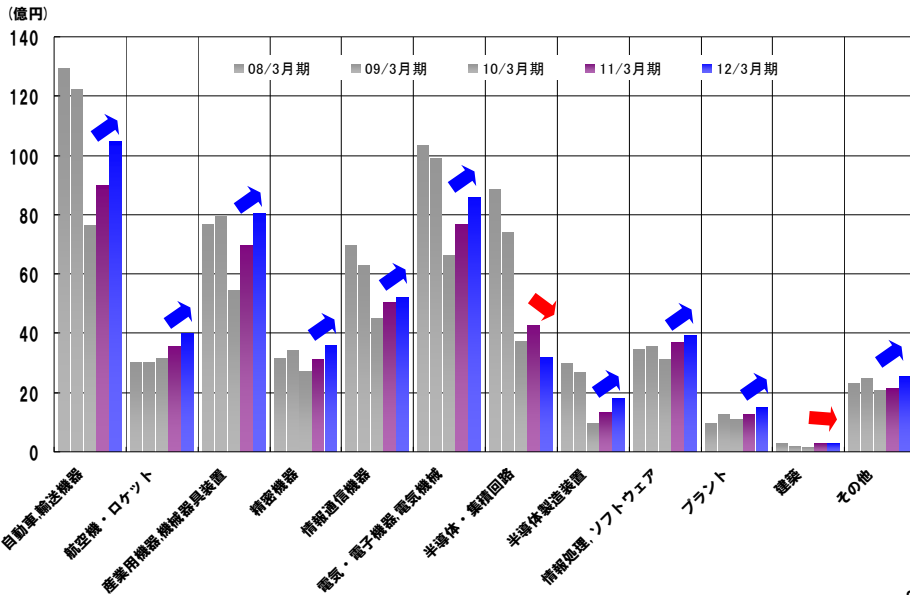
<メイテックグループの4事業：2012年3月期>



Ⅱ.単体業績の概況



＜セグメント別売上高推移【MT単体】：2012年3月期＞



Ⅲ. 業績予想

<業績予想：2013年3月期>

(百万円)

		売上高	営業利益	経常利益	当期純利益
連結	第2四半期累計	33,200	2,100	2,100	1,200
	前期実績	31,937	2,328	2,350	1,295
	対前期比増減率	4.0%	△ 9.8%	△ 10.6%	△ 7.4%
	通期	69,500	5,500	5,500	5,500
	前期実績	66,955	5,450	5,531	2,827
	対前期比増減率	3.8%	0.9%	△ 0.6%	94.5%
単体	第2四半期累計	26,400	1,800	2,100	1,300
	前期実績	25,256	1,944	2,262	1,356
	対前期比増減率	4.5%	△ 7.4%	△ 7.2%	△ 4.1%
	通期	55,200	4,700	5,000	5,700
	前期実績	53,188	4,613	4,988	2,590
	対前期比増減率	3.8%	1.9%	0.2%	120.1%

IV. 株主還元について

<配当予想：2013年3月期>

(基準日)	年間配当金				合計
	第1四半期末	第2四半期末	第3四半期末	期末	
前期実績 (2012年3月期)		29円00銭		29円50銭	58円50銭
当期予想 (2013年3月期)		29円50銭		66円00銭	95円50銭

- 業績予想を踏まえ、利益配分の基本方針に従い計算しています
- 配当予想は、中間配当金を連結株主資本配当率(DOE)5%相当額の29円50銭[※]、期末配当金を下半期の純利益の配当性向50%相当額の66円、年間配当金は95円50銭(前期比37円の増配)の予想値としました。配当金総額は約31億円を見込んでいます
※ 当期純利益(業績予想値)の50% < 株主資本配当率(DOE)の5%
- 自己株式の取得は、総還元性向100%[※]以内の原則に従い24億円を予定しています
※ 総還元性向100% = (配当金総額見込31億円 + 自己株式取得予定額24億円) ÷ 連結当期純利益予想55億円

連結計算書類

< 2012年3月期末現在：【連結】貸借対照表概要 >

(単位：百万円)

	金額	前期比	増減率
流動資産	40,643	+2,982	+7.9%
固定資産	16,915	△1,137	△6.3%
資産合計	57,559	+1,844	+3.3%
流動負債	11,165	+1,149	+11.5%
固定負債	9,183	+580	+6.7%
負債合計	20,349	+1,729	+9.3%
株主資本	38,017	+271	+0.7%
その他の包括利益累計額	△895	△7	-
少数株主持分	87	△149	△62.9%
純資産合計	37,209	+114	+0.3%
負債純資産合計	57,559	+1,844	+3.3%

14

< 2012年3月期：【連結】損益計算書概要 >

(単位：百万円)

	金額	増減額	増減率
売上高	66,955	+5,164	+8.4%
営業利益	5,450	+2,829	+108.0%
経常利益	5,531	+943	+20.6%
当期純利益	2,827	△862	△23.4%

15

< 2012年3月期：【連結】株主資本等変動計算書概要 >

(単位：百万円)

	株主資本	その他の 包括利益累計額	少数株主 持分	純資産 合計
期首残高	37,993	△888	237	37,342
誤謬の訂正による影響額	△247	—	—	△247
訂正後期首残高	37,745	△888	237	37,094
剰余金の配当	△1,871	—	—	△1,871
当期純利益	2,827	—	—	2,827
自己株式の取得	△700	—	—	△700
その他の上記以外	16	△7	△149	△140
会計年度中の変動額合計	271	△7	△149	114
期末残高	38,017	△895	87	37,209

計算書類 (単体)

< 2012年3月期末現在：【単体】貸借対照表概要 >

(単位：百万円)

	金額	前期比	増減率
流動資産	37,126	+2,893	+8.5%
固定資産	18,378	△4,161	△18.5%
資産合計	55,504	△1,267	△2.2%
流動負債	11,127	△1,902	△14.6%
固定負債	9,173	+608	+7.1%
負債合計	20,301	△1,293	△6.0%
株主資本	36,069	+17	+0.0%
評価・換算差額等	△865	+9	-
純資産合計	35,203	+26	+0.1%
負債純資産合計	55,504	△1,267	△2.2%

18

< 2012年3月期：【単体】損益計算書概要 >

(単位：百万円)

	金額	増減額	増減率
売上高	53,188	+4,928	+10.2%
営業利益	4,613	+2,889	+167.5%
経常利益	4,988	+1,438	+40.5%
当期純利益	2,590	+448	+21.0%

19

人と技術で次代を拓く

MEITEC

メイテックグループ