

2009年5月13日

2009年3月期 (第36期) 決算IR説明会

株式会社メイトック

〒107-0052

東京都港区赤坂 8-5-26 赤坂DSビル

TEL 03-5413-2600 FAX 03-5413-2622

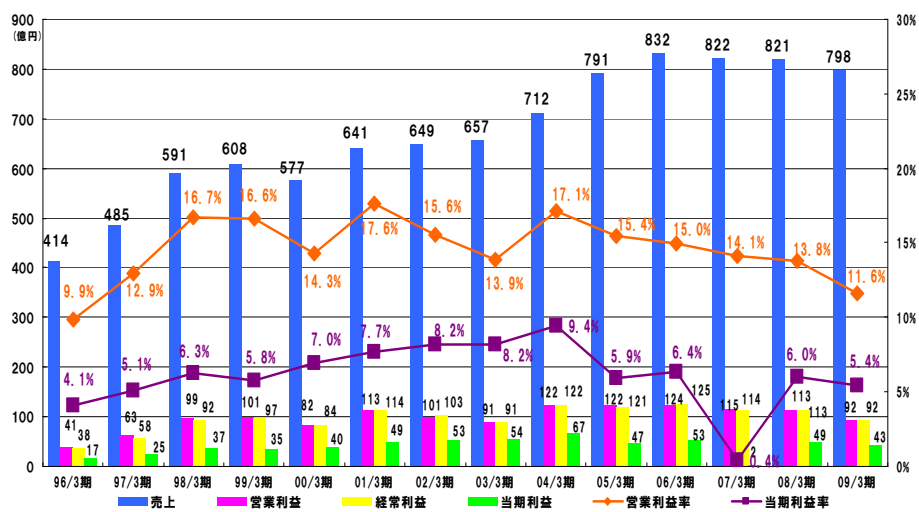
URL : <http://www.meitec.co.jp>

I . 連結業績の概況と予想

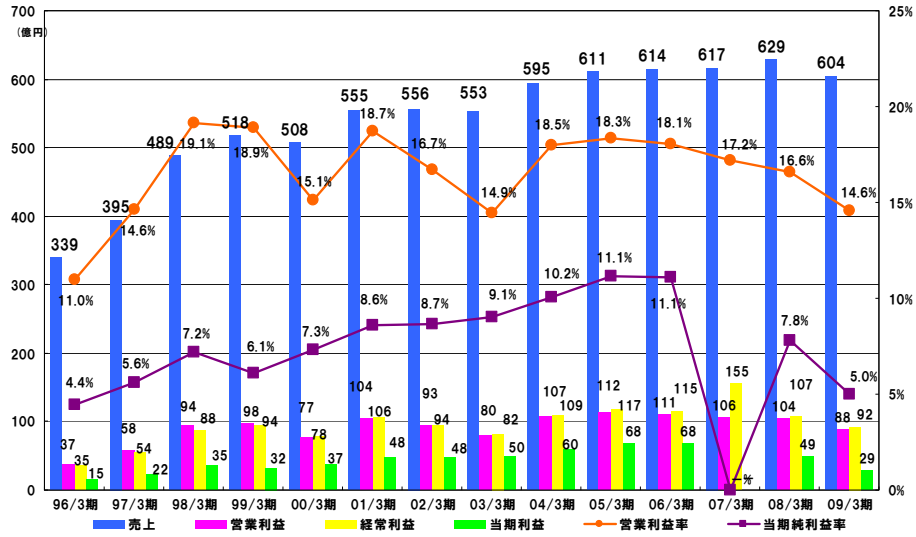
<業績：2009年3月期>

| | | (百万円) | | | |
|----|---------|--------|--------|--------|--------|
| | | 売上高 | 営業利益 | 経常利益 | 当期純利益 |
| 連結 | 実績 | 79,898 | 9,280 | 9,260 | 4,303 |
| | 前期実績 | 82,102 | 11,365 | 11,334 | 4,958 |
| | 対前期比増減率 | -2.7% | -18.3% | -18.3% | -13.2% |
| 単体 | 実績 | 60,457 | 8,807 | 9,294 | 2,998 |
| | 前期実績 | 62,956 | 10,460 | 10,768 | 4,938 |
| | 対前期比増減率 | -4.0% | -15.8% | -13.7% | -39.3% |

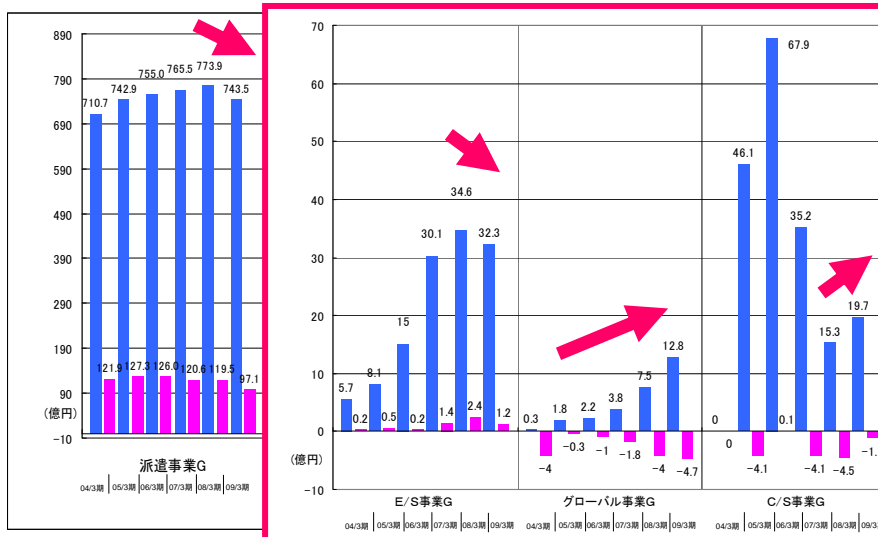
<業績推移【連結】：2009年3月期>



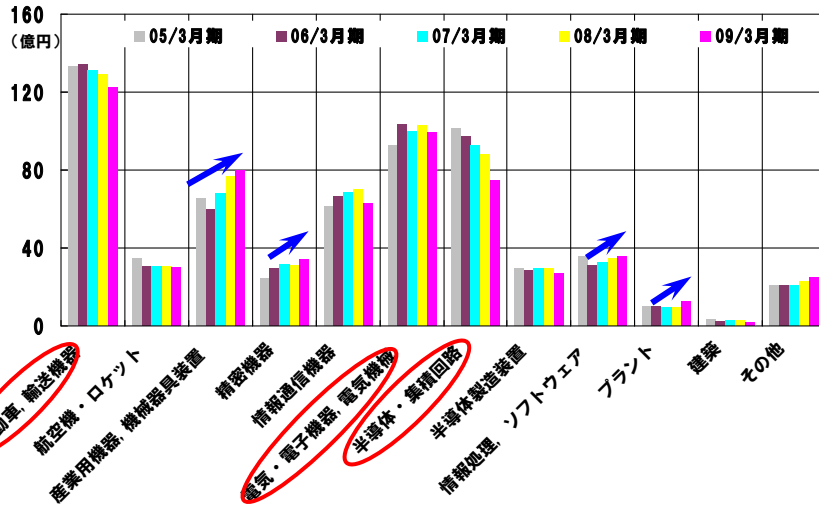
<業績推移【メイテック単体】：2009年3月期>



<メイテックグループの4事業ドメインの成長>



<セグメント別売上高推移（通期）【メイテック単体】>



<トップ10顧客売上高・比率推移【メイテック単体】>

<5年前>

<現在> (百万円)

| 2004年3月期(31期) | | 2008年3月期(35期) | | 2009年3月期(36期) | |
|---------------|---------------|---------------|---------------|---------------|---------------|
| 顧客企業名 | | 顧客企業名 | | 顧客企業名 | |
| 1 | パナソニック 様 | 1 | パナソニック 様 | 1 | パナソニック 様 |
| 2 | ソニー 様 | 2 | キャノン 様 | 2 | キャノン 様 |
| 3 | トヨタ自動車 様 | 3 | ソニー 様 | 3 | ソニー 様 |
| 4 | 三菱重工業 様 | 4 | 三菱重工業 様 | 4 | 三菱重工業 様 |
| 5 | キャノン 様 | 5 | オムロン 様 | 5 | デンソー 様 |
| 6 | セイコーエプソン 様 | 6 | デンソー 様 | 6 | ニコン 様 |
| 7 | オムロン 様 | 7 | ニコン 様 | 7 | オムロン 様 |
| 8 | ニコン 様 | 8 | トヨタ自動車 様 | 8 | トヨタ自動車 様 |
| 9 | ジャヤコ 様 | 9 | セイコーエプソン 様 | 9 | セイコーエプソン 様 |
| 10 | ソニーイーエムエス 様 | 10 | 矢崎部品 様 | 10 | 矢崎部品 様 |
| トップ10社合計 | 21,954 36.9% | トップ10社合計 | 20,681 32.8% | トップ10社合計 | 20,610 34.1% |
| トップ20社合計 | 28,774 48.3% | トップ20社合計 | 27,429 43.6% | トップ20社合計 | 27,096 44.8% |
| その他 | 30,744 51.7% | その他 | 35,527 56.4% | その他 | 33,361 55.2% |
| 合計 | 59,518 100.0% | 合計 | 62,956 100.0% | 合計 | 60,457 100.0% |

<2009年3月期：メイテックグループ各社の実績>

(百万円/%)

| | | 売上高 | 前期比 | 営業利益 | 前期比 | 経常利益 | 前期比 | 当期純利益 | 前期比 |
|----|--------------------------|--------|-------|-------|-------|-------|-------|-------|-------|
| 通期 | メイテック (MT) | 60,457 | -4.0 | 8,807 | -15.8 | 9,294 | -13.7 | 2,998 | -39.3 |
| | メイテックフィルタース (MF) | 10,582 | -1.5 | 819 | -37.5 | 825 | -37.5 | 467 | -39.3 |
| | メイテックキャスト (MC) | 3,434 | -13.3 | 78 | -56.7 | 78 | -56.6 | 42 | -57.6 |
| | メイテックエクスパーツ (MEX) | 328 | 59.2 | -3 | - | -3 | - | -3 | - |
| | 3Dテック (3DT) | 593 | -17.7 | 36 | -36.9 | 35 | -38.2 | 20 | -38.2 |
| | アポロ技研グループ (AP) | 1,846 | 4.1 | 9 | -89.6 | 22 | -76.7 | -20 | - |
| | メイテックCAE (CAE) | 796 | 24.7 | 85 | 52.6 | 85 | 51.7 | 47 | 49.8 |
| | メイテックグローバルソリューションズ (MGS) | 1,153 | 69.8 | -326 | - | -326 | - | -329 | - |
| | メイテック上海 | 24 | -31.5 | -18 | - | -18 | - | -18 | - |
| | メイテック大連 | 45 | 46.8 | -8 | - | -8 | - | -8 | - |
| | メイテック広州 | 11 | -30.4 | -33 | - | -34 | - | -42 | - |
| | メイテック杭州 | 21 | 17.8 | -12 | - | -13 | - | -19 | - |
| | メイテック西安 | 19 | 67.1 | -27 | - | -29 | - | -29 | - |
| | メイテック成都 | 2 | - | -45 | - | -49 | - | -49 | - |
| | メイテック上海人才 | 3 | - | -1 | - | -1 | - | -1 | - |
| | 日本DBM (DBM) | 1,483 | 15.6 | 13 | - | 5 | - | -330 | - |
| | メイテックネクスト (NEXT) | 480 | 90.4 | -78 | - | -78 | - | -79 | - |
| | オールエンゾニア.jp (aej) | 15 | - | -21 | - | -21 | - | -22 | - |
| | 連結 | 79,898 | -2.7 | 9,280 | -18.3 | 9,260 | -18.3 | 4,303 | -13.2 |

*連結相殺調整前

8

<2010年3月期業績予想>

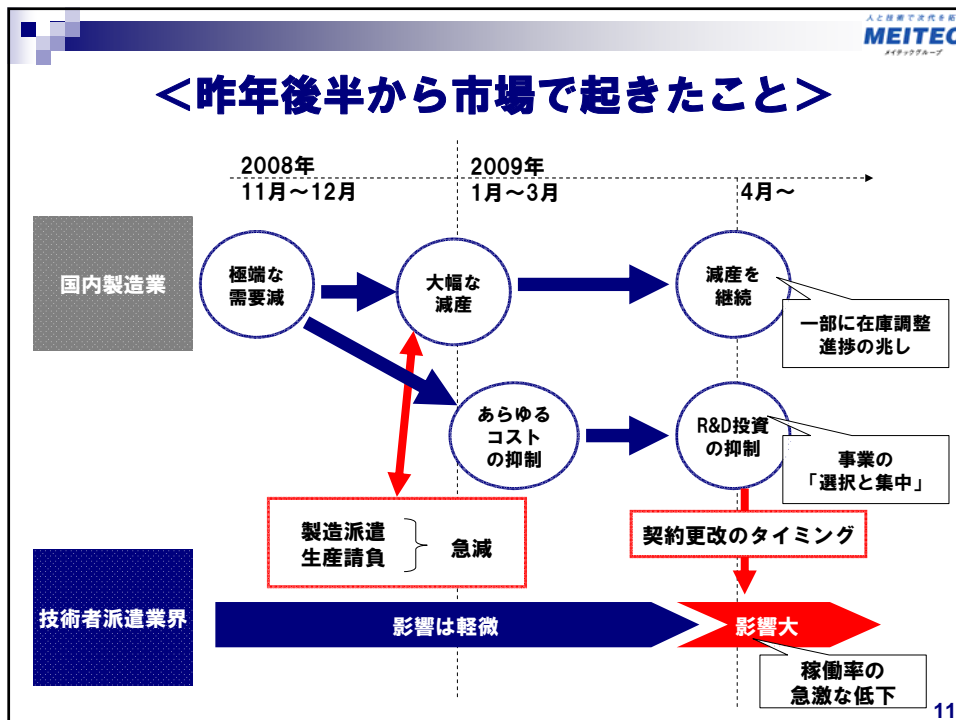
(百万円)

| | | 売上高 | 営業利益 | 経常利益 | 当期純利益 |
|----|---------|--------|--------|--------|--------|
| 連結 | 第2四半期累計 | 27,500 | -3,200 | -3,200 | -3,250 |
| | 前期実績 | 41,396 | 5,375 | 5,395 | 3,039 |
| | 対前期比増減率 | -33.6% | - | - | - |
| | 通期 | 59,000 | -3,100 | -3,100 | -3,200 |
| | 前期実績 | 79,898 | 9,280 | 9,260 | 4,303 |
| | 対前期比増減率 | -26.2% | - | - | - |
| 単体 | 第2四半期累計 | 20,800 | -2,100 | -1,800 | -1,850 |
| | 前期実績 | 31,163 | 4,985 | 5,471 | 3,402 |
| | 対前期比増減率 | -33.3% | - | - | - |
| | 通期 | 45,500 | -1,450 | -1,150 | -1,200 |
| | 前期実績 | 60,457 | 8,807 | 9,294 | 2,998 |
| | 対前期比増減率 | -24.7% | - | - | - |

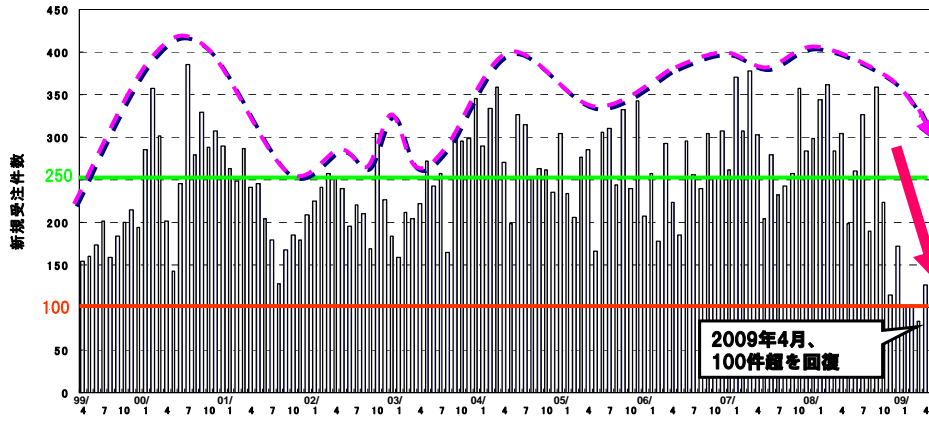
9

Ⅱ.市場の変化と予測

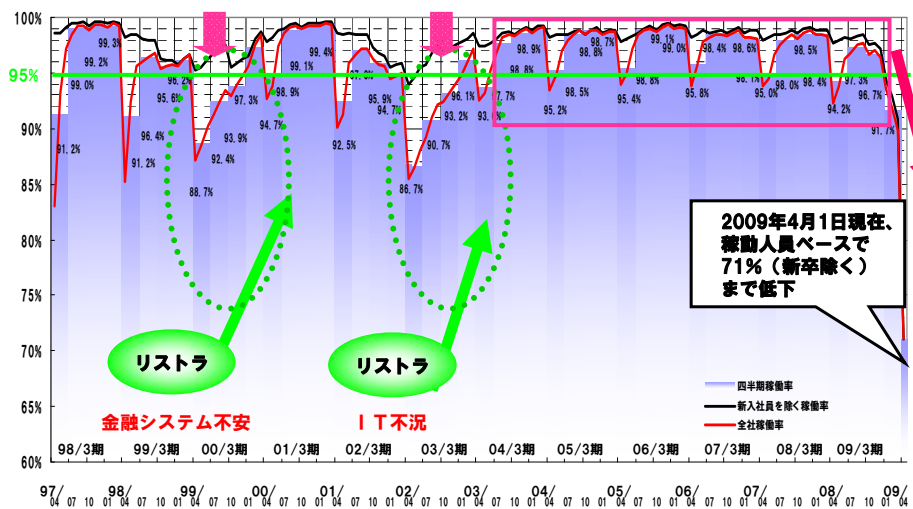
10



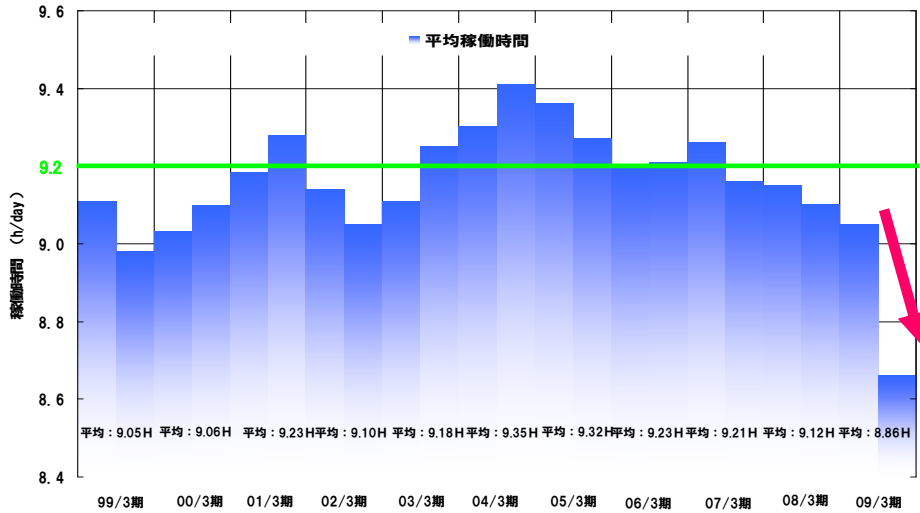
<月間新規受注推移【メイテック単体】>



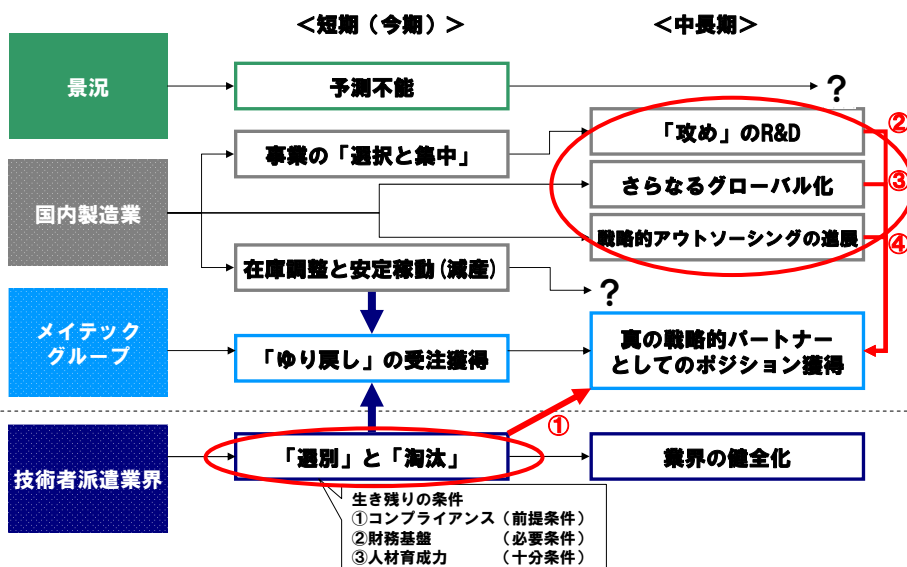
<稼働率推移【メイテック単体】>



<稼働時間推移【メイトック単体】>



<今後、市場で起きていくこと（予測）>



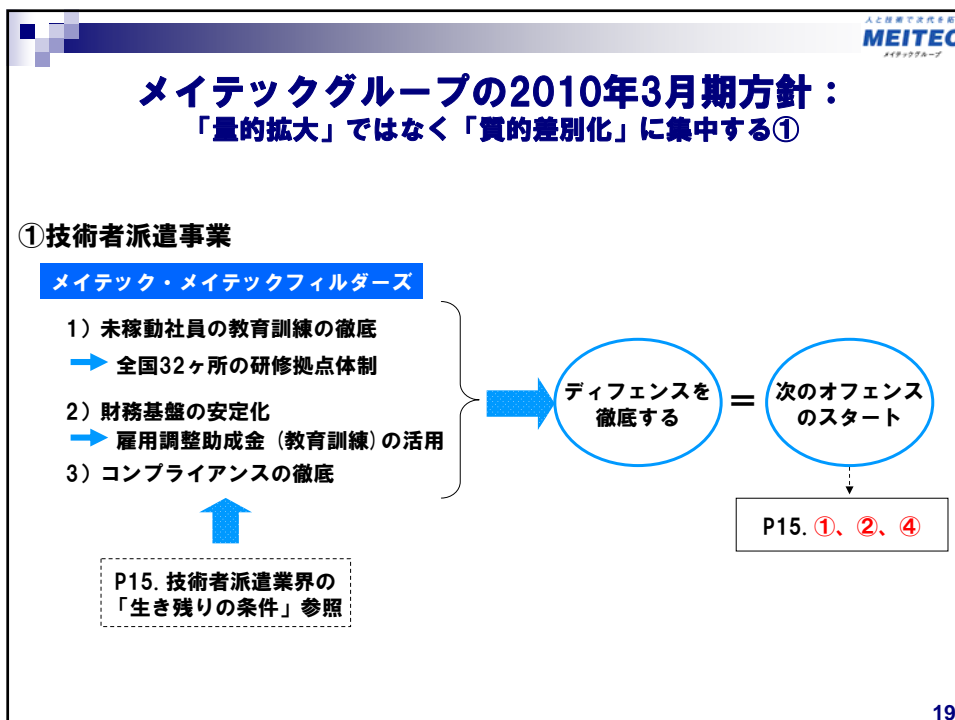
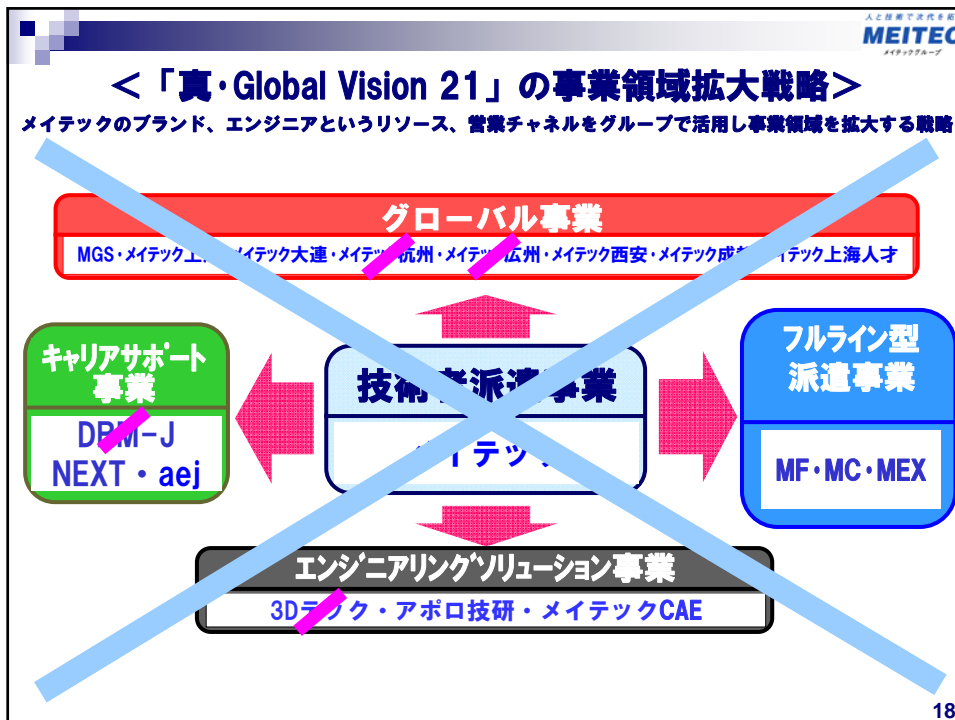
Ⅲ.戦略の変更

16

<グループ戦略「真・Global Vision21」のフリーズを決定>

2009年危機を乗り越えることに集中するために、
真・GV21は、「10,000名体制・売上1,000億円/グループ」の
成長目標も含めて、すべての戦略を、いったんフリーズする。
(2009年2月に決定)

17



メイテックグループの2010年3月期方針： 「量的拡大」ではなく「質的差別化」に集中する②

②エンジニアリング・ソリューション事業

メイテックCAE

- ・ 戦略的に事業を拡大 2010年3月期も増収増益予定

アポロ技研

- ・ 残存市場の獲得を目指す

3Dテック

- ・ 2009年4月にメイテックCAE・メイテックに事業移管

..... P15. ②、④

メイテックグループの2010年3月期方針： 「量的拡大」ではなく「質的差別化」に集中する③

③グローバル事業

メイテックグローバルソリューションズ(ブリッジ・エンジニア事業)

- ・ 存続させる P15. ③
→ 雇用調整助成金も活用

中国・職業紹介事業(人材サービス事業)：
メイテック上海人才サービス、メイテック上海、
メイテック広州

- ・ 日系メーカーをターゲットに存続させる

中国・教育事業

- ・ 5拠点中2拠点(広州・杭州)の教育事業休止
- ・ 縮小しながらも、極力存続させる
- ・ 中国マーケット重視への転換

ディフェンスを
徹底する

= 次のオフense
のスタート

P15. ③

メイテックグループの2010年3月期方針： 「量的拡大」ではなく「質的差別化」に集中する④

④キャリアサポート事業

メイテックネクスト：エンジニア特化型職業紹介事業

all engineer . jp：エンジニア向求人情報ネットサービス事業

- ・顧客の「戦略的アウトソーシング」および人事戦略の変化に備えて存続させる

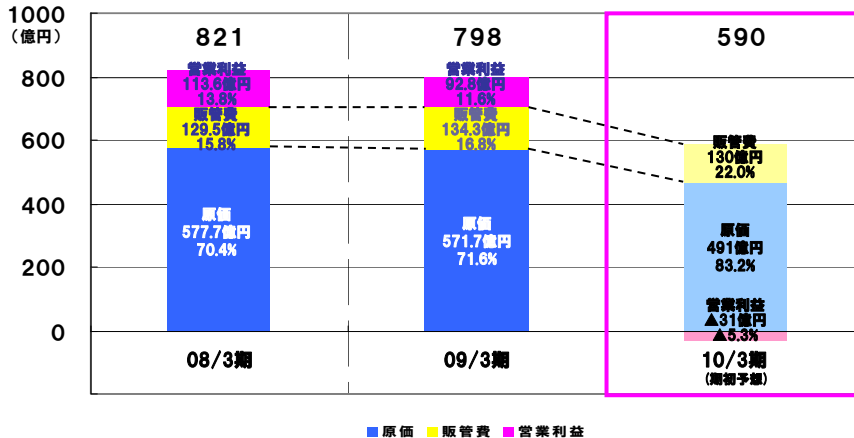
P15. ④

日本DBM

- ・ 2009年5月1日に日本DBMの事業をテンプスタッフ株式会社に譲渡

IV. 経営資源配分

<2010年3月期のコスト構造（連結）について>



→ 2010年3月期は、以下のようにコストを圧縮（前期比）

販売管理費： ▲ 4.3 億円
原 価： ▲ 80.7 億円
計 ▲ 85.0 億円

<2010年3月期の販売管理費について>

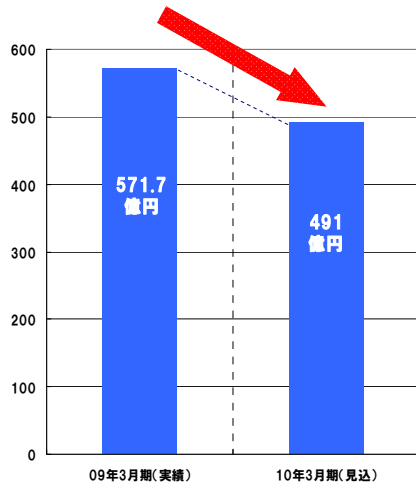
<販売管理費： - 4.3億円 (前期比)>

| | | |
|----------------|------------|------------|
| ① 企業存続のための基盤強化 | : + 20.5億円 | } - 24.8億円 |
| ② 戦略投資コストの見直し | : - 13.5億円 | |
| ③ 従来コストの減額 | : - 11.3億円 | |

<内訳>

| | | |
|------------------------|-------------|------------|
| ① 企業存続のための基盤強化 | } 計 - 4.3億円 | |
| ・ 未稼働エンジニアの教育訓練費用 | | : 16.0億円 |
| →うち、社内研修講師費用（エンジニア人件費） | | : (13.0億円) |
| ・ ITインフラ整備等 | : 4.5億円 | |
| ② 戦略投資コストの見直し | } | |
| ・ 増員コスト（*当期の採用数は未定） | | : - 11.5億円 |
| ・ 職業紹介事業関連コスト | | : - 2.0億円 |
| ③ 従来コストの減額 | } | |
| ・ 従来コスト | | : - 11.3億円 |

<2010年3月期の原価について>



▲80.7億円の圧縮（前期比）

→うち、メイトック単体の圧縮：50.6億円

→うち、MFの圧縮：12.8億円

※主に、業績連動型賞金制度の効果

V.2010年3月期業績予想

<2010年3月期業績予想>

(百万円)

| | | 売上高 | 営業利益 | 経常利益 | 当期純利益 |
|----|---------|--------|--------|--------|--------|
| 連結 | 第2四半期累計 | 27,500 | -3,200 | -3,200 | -3,250 |
| | 前期実績 | 41,396 | 5,375 | 5,395 | 3,039 |
| | 対前期比増減率 | -33.6% | — | — | — |
| | 通期 | 59,000 | -3,100 | -3,100 | -3,200 |
| | 前期実績 | 79,898 | 9,280 | 9,260 | 4,303 |
| | 対前期比増減率 | -26.2% | — | — | — |
| 単体 | 第2四半期累計 | 20,800 | -2,100 | -1,800 | -1,850 |
| | 前期実績 | 31,163 | 4,985 | 5,471 | 3,402 |
| | 対前期比増減率 | -33.3% | — | — | — |
| | 通期 | 45,500 | -1,450 | -1,150 | -1,200 |
| | 前期実績 | 60,457 | 8,807 | 9,294 | 2,998 |
| | 対前期比増減率 | -24.7% | — | — | — |

- ➡ 連結・単体ともに第2四半期累計期間は営業赤字であるが下半期（第3～4四半期）には営業黒字を見込む
- ➡ 雇用調整助成金は業績予想から除外

28

<2010年3月期業績予想：グループ各社>

(百万円)

| | 売上高 | 営業利益 | 経常利益 | 当期純利益 |
|--------------------|--------|--------|--------|--------|
| メイテック | 45,500 | -1,450 | -1,150 | -1,200 |
| メイテックフィルダース | 7,300 | -1,300 | -1,300 | -1,300 |
| メイテックキャスト | 2,500 | 0 | 0 | 0 |
| メイテックエキスパーツ | 240 | 0 | 0 | 0 |
| アポロ技術グループ | 1,600 | 10 | 10 | 10 |
| メイテックCAE | 1,050 | 80 | 80 | 40 |
| メイテックグローバルソリューションズ | 1,000 | -370 | -370 | -370 |
| メイテック上海 | 20 | -5 | -5 | -5 |
| メイテック大連 | 45 | -15 | -15 | -15 |
| メイテック西安 | 15 | -25 | -25 | -25 |
| メイテック成都 | 15 | -30 | -30 | -30 |
| メイテック上海人才 | 30 | -10 | -10 | -10 |
| 日本ドレーク・ビーム・モリン | 180 | 30 | 30 | 30 |
| メイテックネクスト | 390 | 0 | 0 | 0 |
| all engineer.jp | 15 | 0 | 0 | 0 |
| 連結 | 59,000 | -3,100 | -3,100 | -3,200 |

* 連結情報開示前

- * 1. メイテックCAEへ3Dテックの事業を順次移管するために2社合計を通期で表示しています
- * 2. 2009/5/1付にてテンプスタッフ株式会社へ事業譲渡のため、2009/4のみの数値となります
- * 3. メイテック広州およびメイテック杭州については教育事業を休止しております

29

＜2010年3月期業績予想の前提条件＞ メイトック+MF+MGS

| | | メイトック | MF | MGS |
|------|------------------|---------|---------|---------|
| 稼働率 | 上半期 (第1～2四半期) | 72.0% | 64.8% | 31.6% |
| | 下半期 (第3～4四半期) | 82.1% | 78.4% | 42.1% |
| | 通期 | 77.1% | 71.4% | 36.9% |
| 稼働時間 | 上半期 (第1～2四半期) | 8.40h/日 | 8.43h/日 | 8.12h/日 |
| | 下半期 (第3～4四半期) | 8.96h/日 | 8.48h/日 | 8.02h/日 |
| | 通期 | 8.69h/日 | 8.45h/日 | 8.07h/日 |

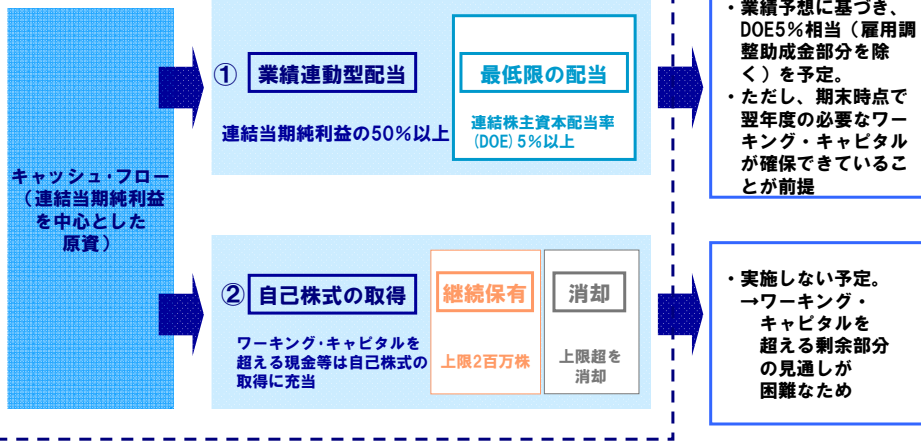
→ 下半期（第3～4四半期）中に、メイトック・メイトックフィルダース共に、損益分岐点の稼働率（※メイトック＝約80%、MF＝約85%）を超える見込み。

VI.株主還元方針

<2010年3月期の株主の利益配分に関する方針>

【従来の方針】

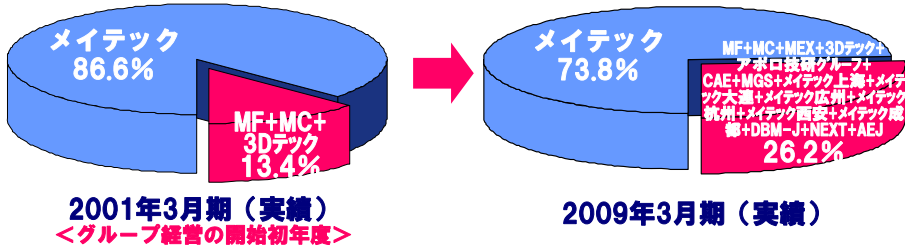
【2010年3月期の方針】



<メイテックグループの概要>

| | | | |
|-----------------------------|---------------------|---------------------------|------------------------------|
| メイテック フィルダース | | メイテックグローバルソリューションズ | |
| 資本金 | 288百万円 | 資本金 | 200百万円 |
| 従業員数 | 1,425 | 従業員数 | 350 |
| 設立 | 1979年12月 | 設立 | 2003年4月 |
| 事業内容 | 技術者派遣事業 | 事業内容 | 中国人技術者派遣事業及び技術系ソリューション事業 |
| メイテックキャスト | | 明達科(上海) | |
| 資本金 | 100百万円 | 資本金 | 1,200USDドル |
| 従業員数 | 49 | 従業員数 | 9 |
| 設立 | 2000年2月 | 設立 | 2003年9月 |
| 事業内容 | 一般派遣事業・人材紹介事業 | 事業内容 | 中国国内人材・技術コンサルティング事業 |
| メイテック エクスハーツ | | 明達科(大連) | |
| 資本金 | 100百万円 | 資本金 | 10,500千人民元 |
| 従業員数 | 4 | 従業員数 | 19 |
| 設立 | 2006年4月 | 設立 | 2004年11月 |
| 事業内容 | シニア派遣事業 | 事業内容 | 中国国内における教育事業 |
| アホロ技研 | | 明達科(西安) | |
| 資本金 | 311百万円 | 資本金 | 1,200千USDドル |
| 従業員数 | 168 | 従業員数 | 12 |
| 設立 | 1978年8月 | 設立 | 2006年9月 |
| 事業内容 | 電子機器の開発・製造 | 事業内容 | 中国国内における教育事業 |
| 上海アホマック(アホロ技研の海外子会社) | | 明達科(成都) | |
| 資本金 | 525千USDドル | 資本金 | 1,200千USDドル |
| 従業員数 | 40 | 従業員数 | 16 |
| 設立 | 1997年8月 | 設立 | 2007年10月 |
| 事業内容 | 電子機器の開発・製造 | 事業内容 | 中国国内における教育事業 |
| メイテック CAE | | 明達科(上海) 人才 | |
| 資本金 | 100百万円 | 資本金 | 2,059千人民元 |
| 従業員数 | 72 | 従業員数 | 1 |
| 設立 | 2006年4月 | 設立 | 2003年9月 |
| 事業内容 | 各種機械系CAEに関わる請負・派遣事業 | 事業内容 | 中国国内人材紹介事業、人材コンサルティング、採用代行業務 |
| メイテックネクスト | | all engineer.jp | |
| 資本金 | 30百万円 | 資本金 | 70百万円 |
| 従業員数 | 37 | 従業員数 | 1 |
| 設立 | 2006年7月 | 設立 | 2007年10月 |
| 事業内容 | エンジニア特化型職業紹介事業 | 事業内容 | WEB情報サービス提供、出版物の企画・製作・販売 |

<グループ売上高の分析> - 単体中心成長からグループ成長へのシフト -



| | 2001年3月期(実績) | 2009年3月期(実績) | 増減額 | 増減率 |
|---------------------|--------------|--------------|---------|--------|
| メイテック | 555.4億円 | 604.5億円 | 49.1億円 | 8.8% |
| その他のグループ会社 * | 85.7億円 | 209.1億円 | 123.4億円 | 144.0% |
| 連結売上高 | 640.7億円 | 798.9億円 | 158.2億円 | 24.7% |
| (その他のグループ会社) 構成比率 * | 13.4% | 26.2% | - | - |

※印：連結相殺調整前の売上・構成比率

注) メイテックのグループ経営は2001年3月期に開始しています。

参考資料2

<本業（技術者派遣事業）の概況：2009年3月期> - メイテック&メイテックフィルダーズの実績データ -

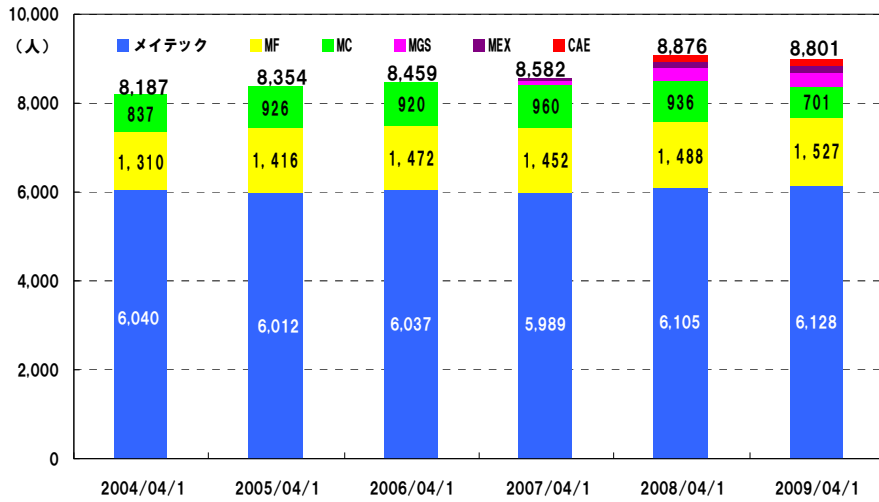
※ 2009年3月期：（メイテック+MF）売上高710億円 連結売上高の88.9%

※下段は前年実績

| | メイテック + MF | メイテック | MF |
|-------------|---------------|-----------|-----------|
| 稼働率 | 94.7% | 95.0% | 93.1% |
| | 97.1% | 97.5% | 95.7% |
| 稼働時間 | — | 8.86h/day | 8.90h/day |
| | — | 9.12h/day | 9.19h/day |
| 対価改定 | — | 1.8% up | 2.4% up |
| | — | 2.0% up | 2.9% up |
| 期末 技術社員数 | 7,202名 | 5,788名 | 1,414名 |
| | 7,186名 | 5,822名 | 1,364名 |

参考資料3

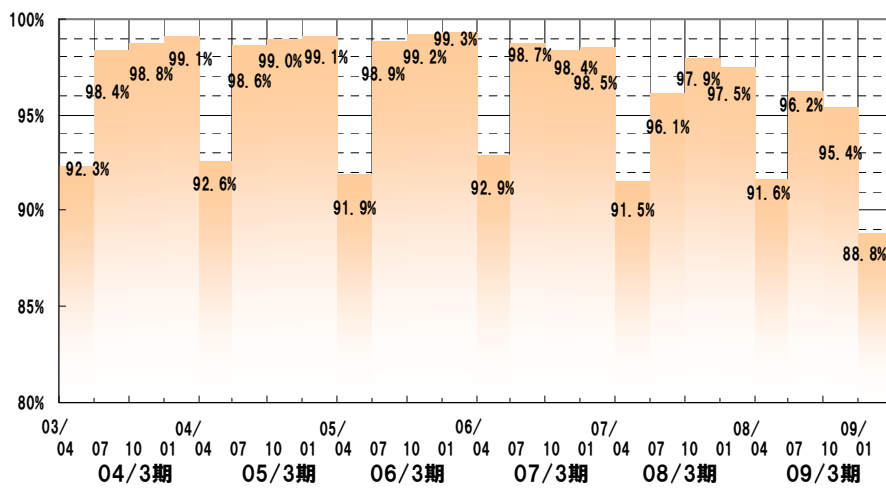
<派遣事業グループの要員推移>



※ メイテックとMFは技術社員数
 ※ MCとMEXは登録社員の稼働人員数
 ※ MGSはブリッジエンジニアの人員数

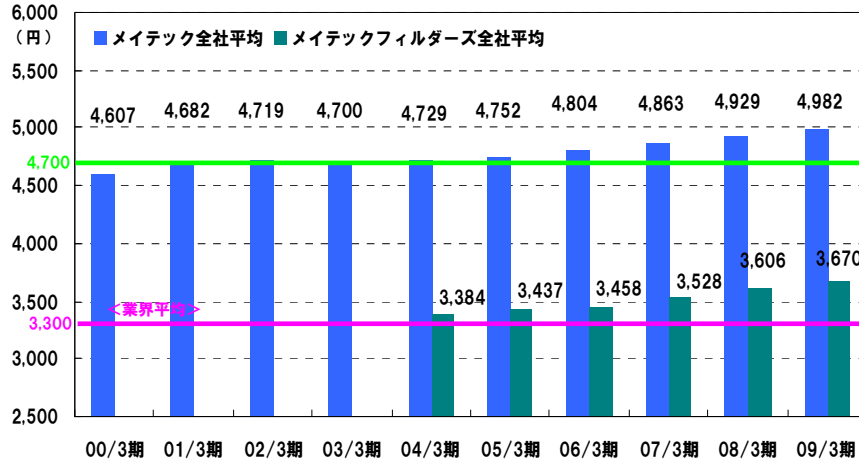
参考資料4

<稼働率推移【メイテックフィルダーズ】>



参考資料5

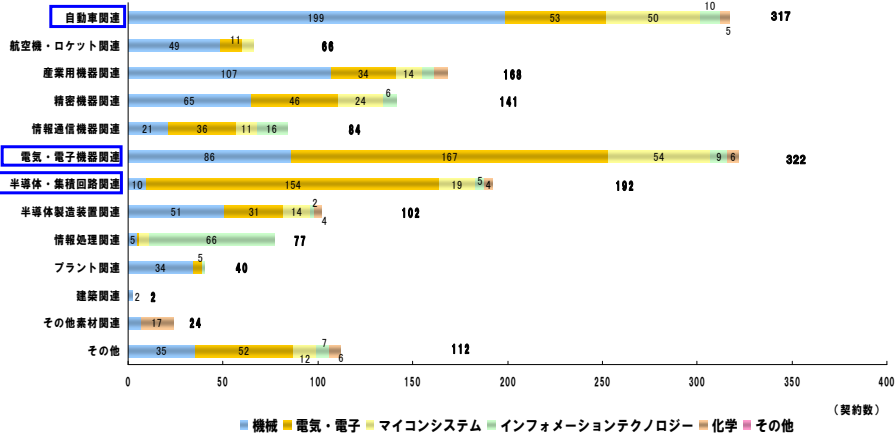
<対価推移【メイテック・MF】>



参考資料6

<メイテック単体の状況> - 新規受注業務実績：一般・新卒 -

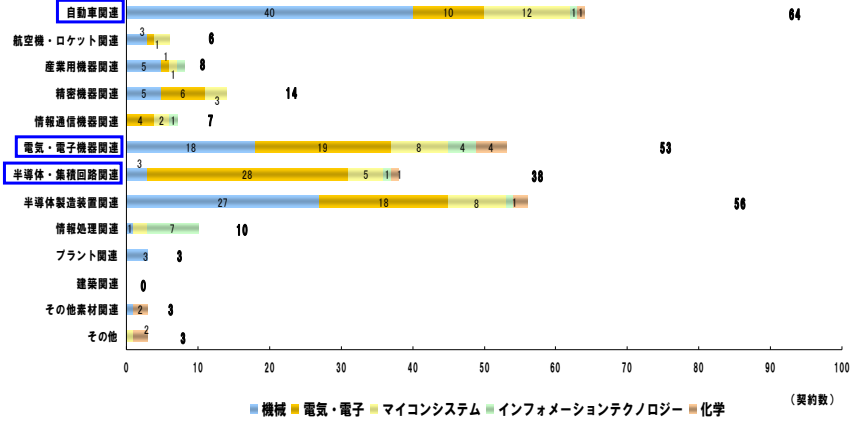
セグメント別分野別一般+新卒開始件数 (2009年3月期：2008年4月～2009年3月)
(セグメント)



参考資料7

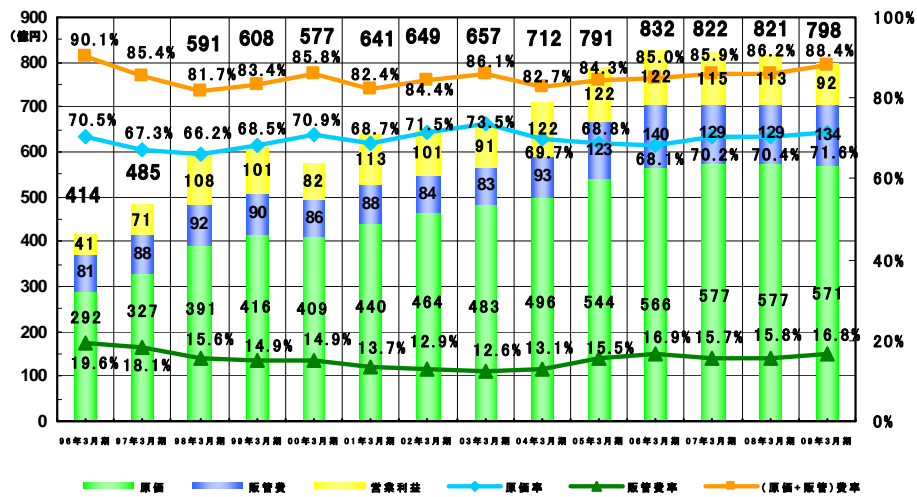
<メイテック単体の状況> - 新規受注業務実績：新卒 -

(セグメント) セグメント別分野別新卒開始件数 (2009年3月期：2008年4月～2009年3月)



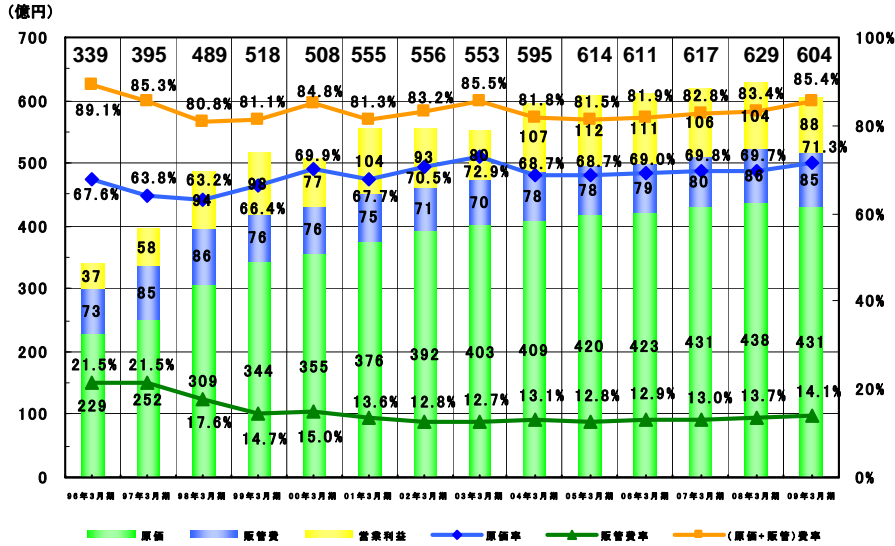
参考資料8

<売上高・原価・販管費推移【連結】>



参考資料9

<売上高・原価・販管費推移【メイトック単体】>



参考資料10

<メイトック：セグメント別・通期売上高比較>

| セグメント名 | 2005年 | 2006年 | 2007年 | 2008年 | 2009年3月期 | | | | |
|--------------------|--------|--------|--------|--------|----------|-----------|------------|------------|---|
| | 3月期 | 3月期 | 3月期 | 3月期 | 売上高 | 売上 構成比 | 対前年 増減額 | 対前年 増減率 | |
| 自動車・輸送機器関連(航空機を除く) | 13,324 | 13,432 | 13,083 | 12,927 | 12,408 | 20.5% | -518 | -4.0% | ↓ |
| 航空機・ロケット関連 | 3,470 | 3,090 | 3,086 | 3,056 | 3,029 | 5.0% | -26 | -0.9% | ↓ |
| 産業用機器、機械器具および装置関連 | 6,501 | 5,982 | 6,814 | 7,695 | 7,988 | 13.2% | 293 | +3.8% | ↑ |
| 精密機器関連 | 2,385 | 2,963 | 3,194 | 3,151 | 3,411 | 5.6% | 259 | +8.2% | ↑ |
| 情報通信機器関連 | 6,124 | 6,609 | 6,845 | 7,009 | 6,312 | 10.4% | -697 | -9.9% | ↓ |
| 電気・電子機器、電気機械器具設計 | 9,269 | 10,333 | 9,993 | 10,324 | 9,860 | 16.3% | -463 | -4.5% | ↓ |
| 半導体・集積回路関連 | 10,146 | 9,680 | 9,274 | 8,834 | 7,459 | 12.3% | -1,375 | -15.6% | ↓ |
| 半導体製造装置関連 | 2,944 | 2,871 | 2,983 | 2,976 | 2,676 | 4.4% | -299 | -10.1% | ↓ |
| 情報処理、ソフトウェア開発・運用 | 3,588 | 3,105 | 3,227 | 3,467 | 3,510 | 5.8% | 42 | +1.2% | ↑ |
| プラント関連 | 984 | 999 | 937 | 936 | 1,274 | 2.1% | 337 | +36.1% | ↑ |
| 建築関連 | 301 | 260 | 261 | 274 | 190 | 0.3% | -84 | -30.7% | ↓ |
| その他 | 2,070 | 2,095 | 2,092 | 2,302 | 2,335 | 3.9% | 32 | +1.4% | ↑ |
| 合計 | 61,109 | 61,425 | 61,795 | 62,956 | 60,457 | 100.0% | -2,498 | -4.0% | - |

※ 黄色 : 対前年比増

参考資料11

<メイテック単体の売上実績の内訳：2009年3月期>

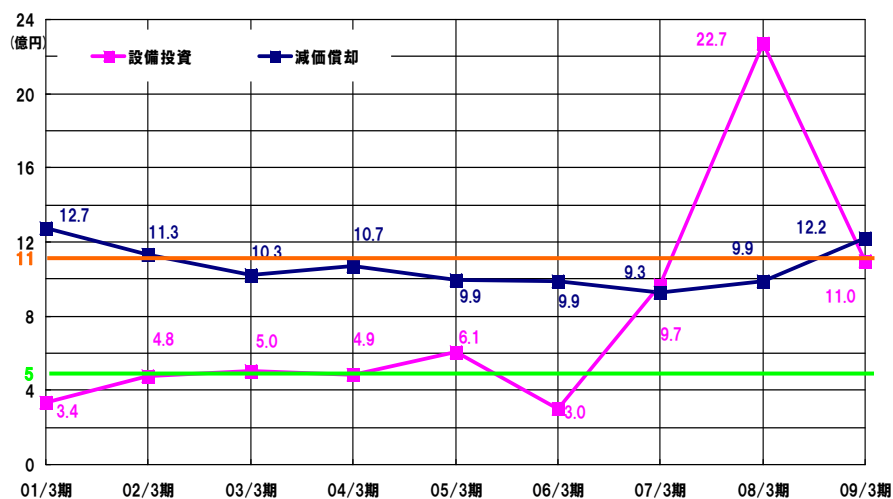
メイテック単体の売上 = 604.5億円
 = 本業（技術者派遣） + 新規事業（Gateway事業）
 = 596.0億円 + 8.5億円

※ 新規事業売上の、2008年3月期実績は10.4億円

※ 新規事業売上は、主に3Dテック、アポロ技研、
 メイテック・グローバル・ソリューションズ、メイテックCAE
 との連携営業実績であり、顧客取引においてメイテック口座で
 実施したものを計上

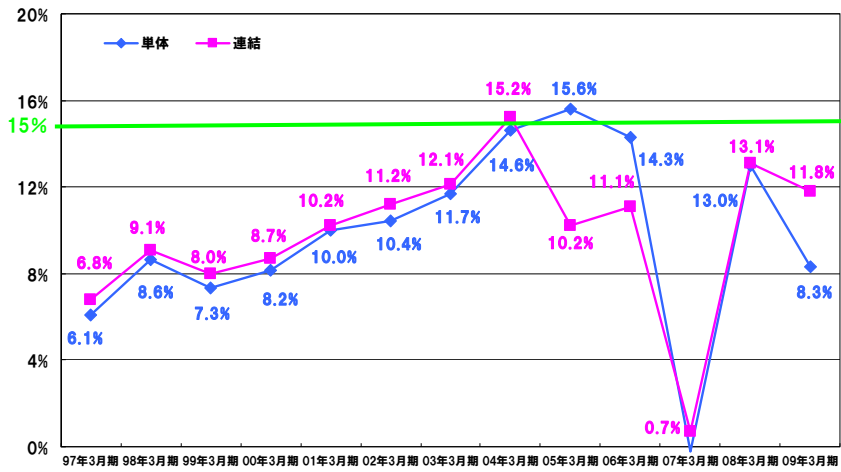
参考資料12

<設備投資・減価償却費推移【メイテック単体】：2009年3月期>



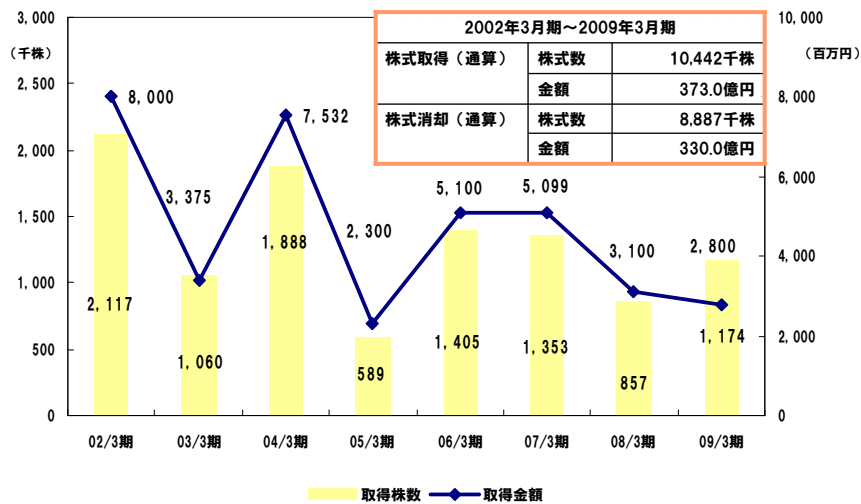
参考資料13

<自己資本当期純利益率 (ROE) 推移>



参考資料14

<株式取得実績>



※ 2004年10月に、日本DBM社との株式交換のために、3,799,950株の新株を発行しております。
 ※ 2009年3月末時点での保有自己株式数は1,949,447株となっています。

参考資料15

<株主セグメント別保有状況【メイトック単体】>

| 株主セグメント | 2009年3月31日現在 | | | |
|--------------|--------------|--------|------------|--------|
| | 株主数 | 構成比 | 所有株式数 | 構成比 |
| 銀行 | 6 | 0.08% | 1,244,001 | 3.54% |
| 信託銀行 | 17 | 0.23% | 7,666,676 | 21.84% |
| 生保・損保会社 | 24 | 0.32% | 4,996,383 | 14.23% |
| 証券金融・その他金融会社 | 7 | 0.09% | 48,760 | 0.14% |
| 証券会社 | 29 | 0.39% | 270,404 | 0.77% |
| 事業会社・その他法人 | 123 | 1.65% | 338,150 | 0.96% |
| 外国法人・外国人 | 143 | 1.92% | 14,778,315 | 42.10% |
| 個人その他 | 7,102 | 95.31% | 5,757,311 | 16.40% |
| 合計 | 7,451 | 100.0% | 35,100,000 | 100.0% |